

Tableau n° 2: Rendements (kg/30 min) et écart-types, par groupes taxonomiques, obtenus durant les campagnes de chalutage du N/O N°DIAGO sur le plateau continental en 1987 et 1988.

		SELAC	TEL PEL	TEL DEM	CEPHA	CRUST	TOTAL
S.F.	Mars-Avril 1987	11.2 3.0	15.3 4.4	120.3 18.7	9.8 1.3	0.2 0.1	157 22.5
	Mars-Avril 1988	17.9 2.4	18.4 4.8	169.2 17.6	13.8 1.3	7.7 7.1	228 19.8
	Mai. 1988	15.6 7.4	14.8 3.3	145.5 12.1	15.0 1.9	0.2 0.1	192 15.0
S. C	Sept-Octo 1987	35.0 14.8	6.6 1.3	124.0 25.6	6.7 1.3	0.4 0.2	173 33.4
	Août. 1988	22.4 5.4	11.3 1.6	136.9 13.6	9.0 1.1	4.0 2.5	185 15.1
	Sept-Octo 1988	13.3 1.9	26.1 3.8	192.4 16.9	8.6 1.0	2.5 1.2	183 17.5

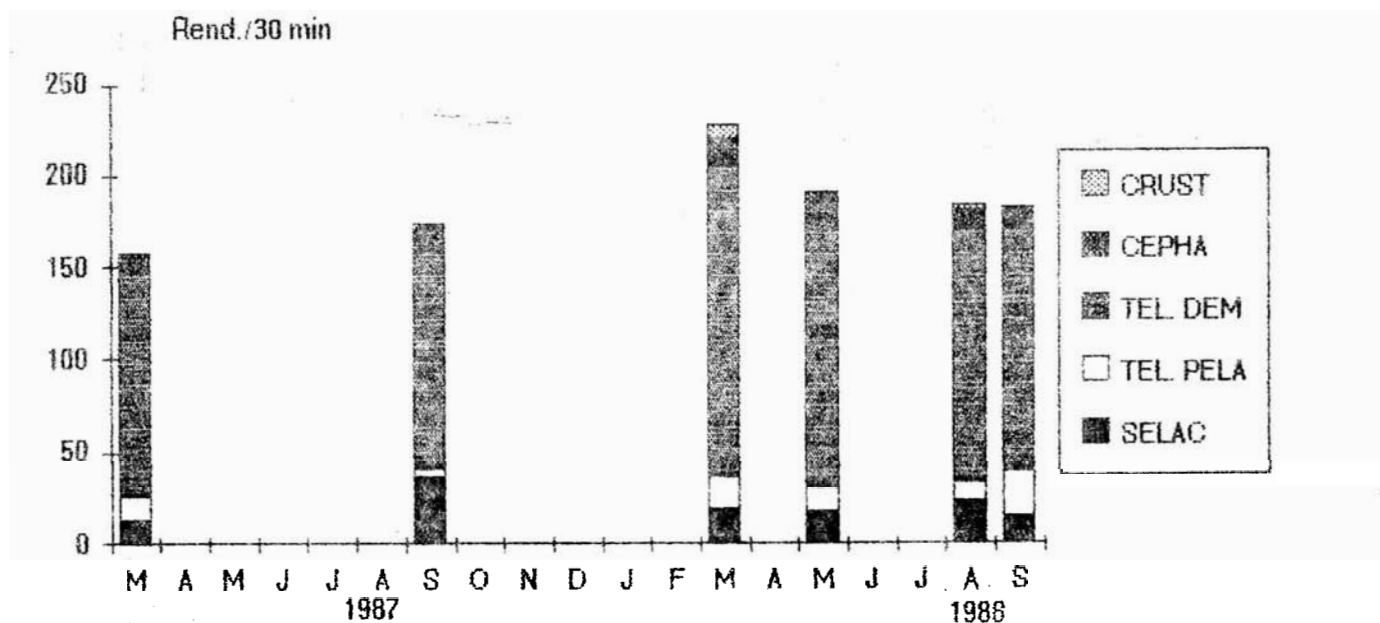


Figure n° 12: Rendements (kg/30 min) par groupes taxonomiques, obtenus durant les campagnes de chalutage du N/O N°DIAGO sur le plateau continental en 1987 et 1988.

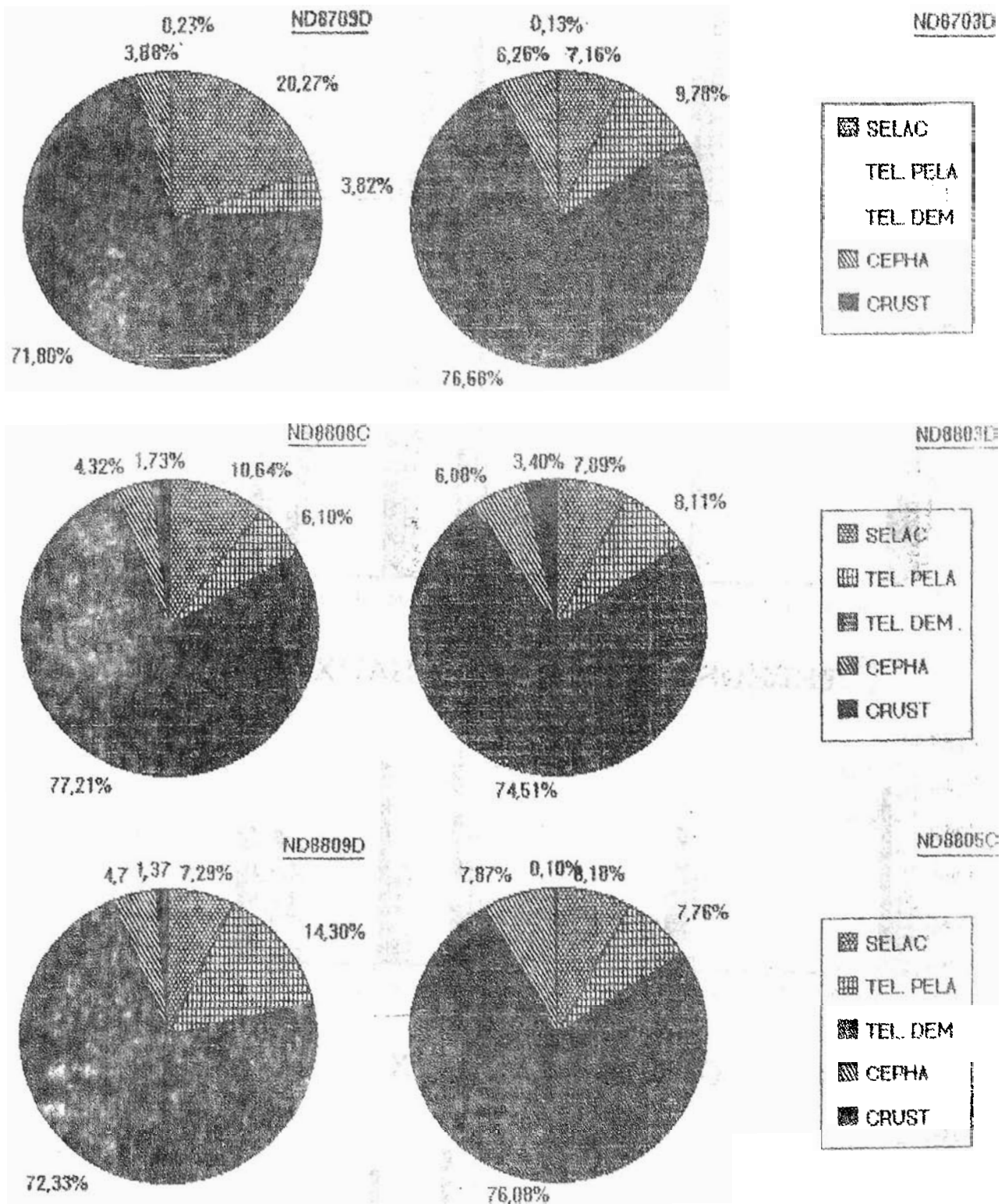
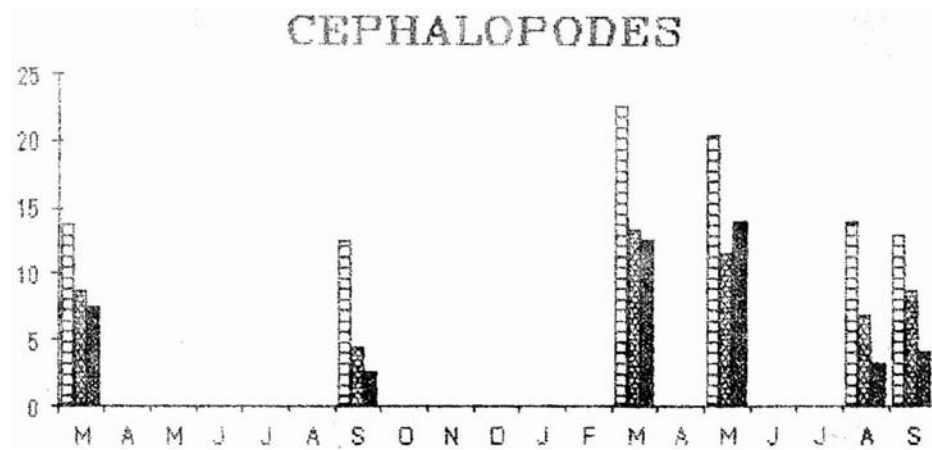
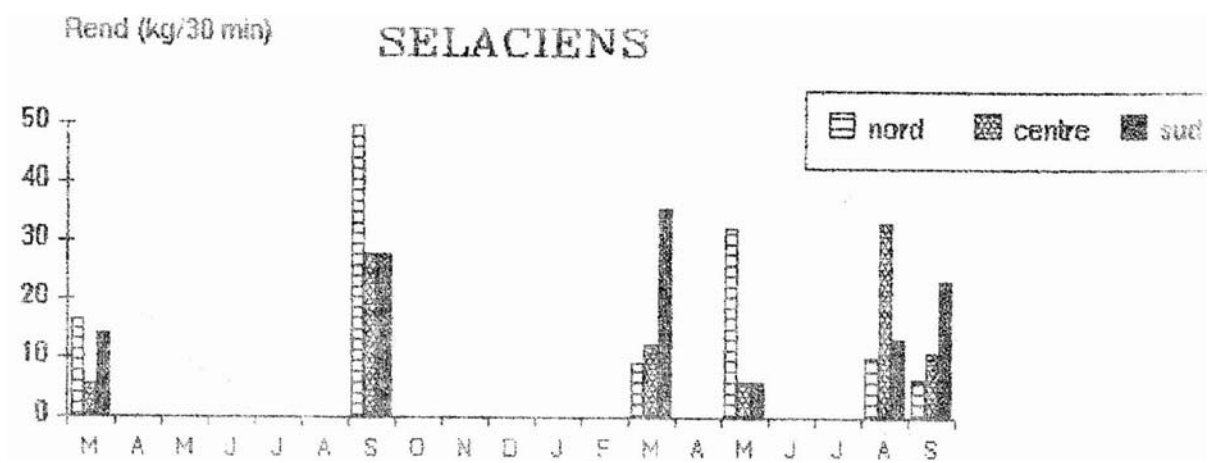
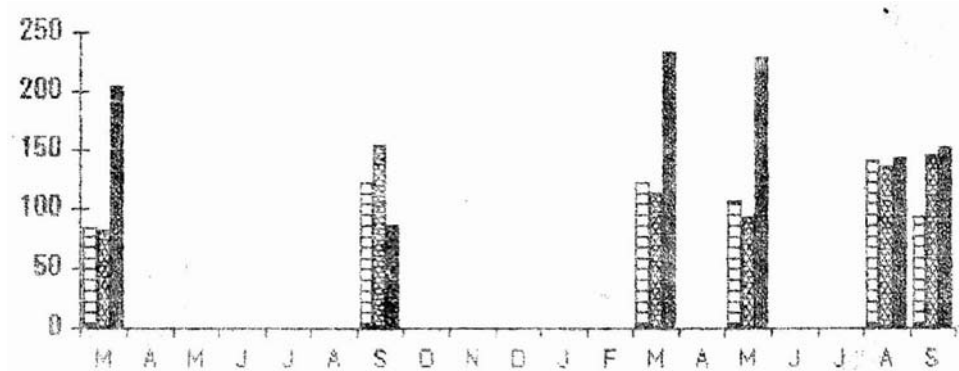


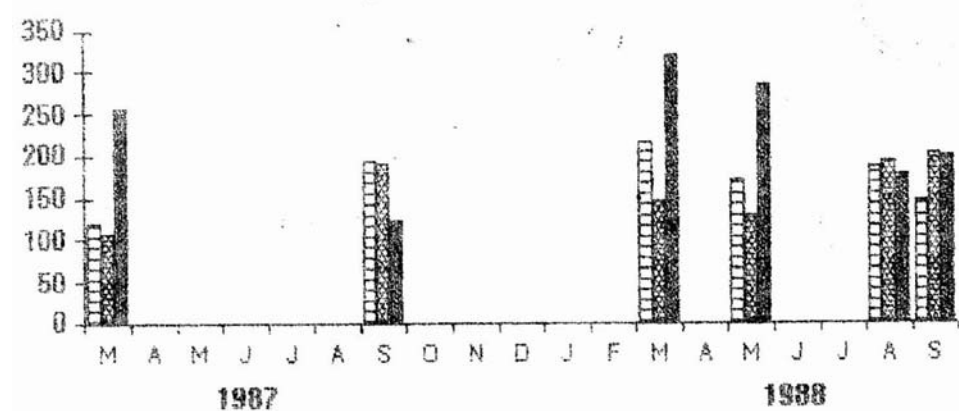
Figure n° 13: Composition générale des captures du N/O N'DIAGO lors des campagnes de chalutage sur le plateau continental en 1987 et 1988.



TELEOSTEENS DEMERSAUX



TOUS DEMERSAUX



1987

1988

Figure n° 14: Indices d'abondance par zone (nord, centre, sud) en saisons chaudes et froides 1987 et 1988 des principaux groupes taxonomiques.

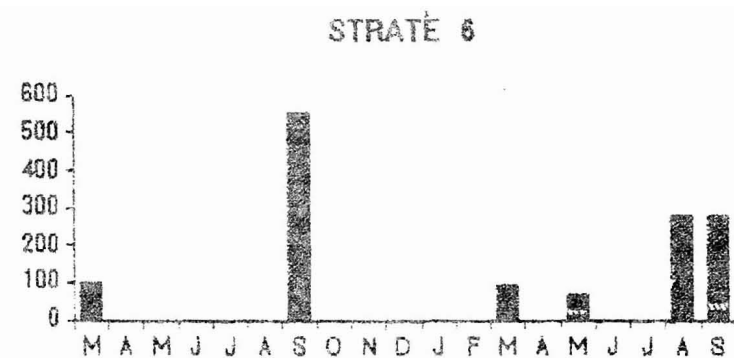
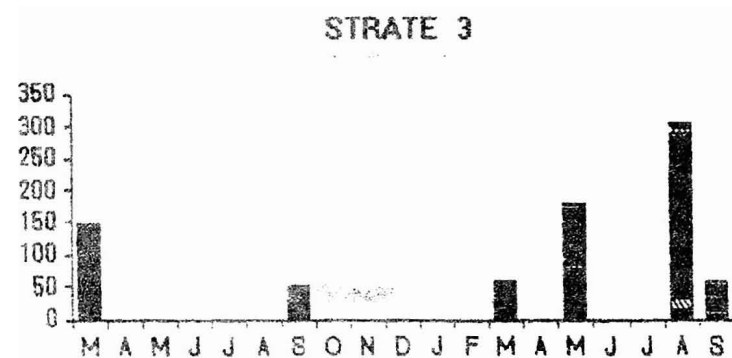
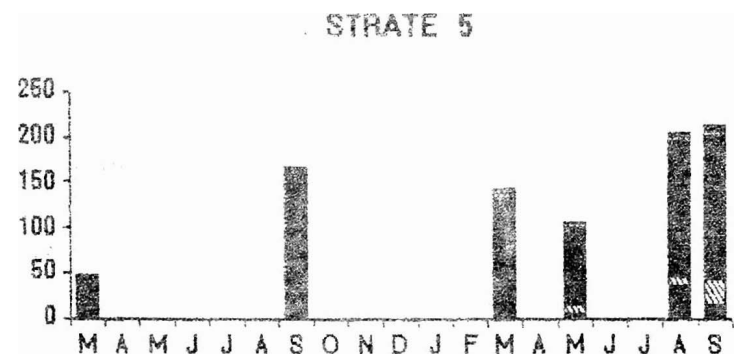
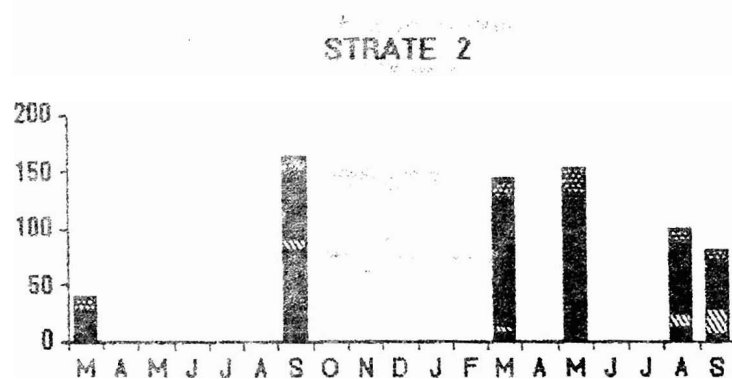
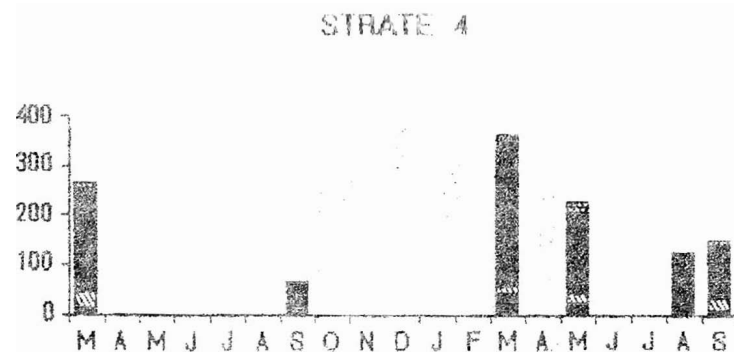
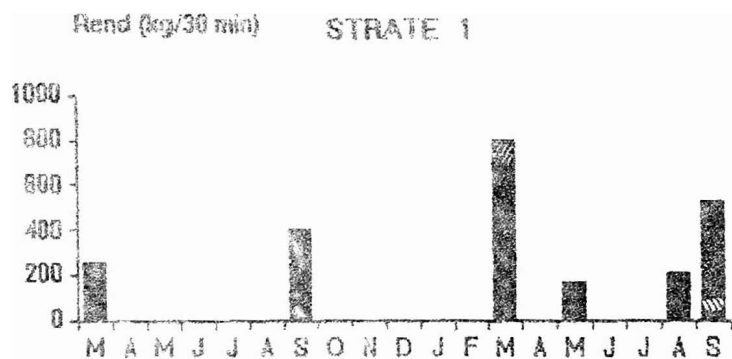


Figure n° 15: Indices d'abondance par strates, en saisons chaudes et froides 1987 et 1988, des principaux groupes taxonomiques.